

Monitoring volajících samců chřástala polního (*Crex crex*) CHKO Slavkovský les 2020

Úvod:

V roce 2020 byl prováděn opět monitoring volajících samců na tradičních bodech v jižní části a v severní části CHKO na lokalitách, které byly navrženy, nebo přihlášeny v LPIS k zemědělskému agro envi dotačnímu titulu „chřástal polní“

Metodika:

Na celém sledovaném území byla opět použita standardní metodika pro zjišťování početnosti, používaná od roku 2011. Pro popis vegetace bylo k účelu mapování použito schematické zařazení do několika skupin: kulturní louka, vlhká louka-mokřad, květnatá louka, ruderál. Zaznamenávány byly také ostatní zajímavější druhy zjištěné při monitoringu. Popsaná byla vždy také příp. aktuální zemědělská činnost na lokalitě. Severní část CHKO byla mapována podruhé v řadě a to v obou termínech.

Metoda sčítání volajících samců:

Sčítání volajících samců je prováděna především na základě provokace hlasem samce v několika variantách. Trasy byly projížďeny automobily, na každém bodě byla prováděna provokace minim 5 min. za použití nahrávky hlasu volajícího samce v dostatečné hlasitosti. Poloha samců byla s největší možnou přesností zakreslena do orto fotomapy v měřítku 1:25 000, nebo lokalizována GPS.

Do mapovacích karet byli zaznamenáni nejen volající samci chřástala polního ale i další vzácnější druhy ptáků se soumrakem, či noční aktivitou, příp. hlasové projevy obojživelníků.

Termíny sčítání:

Monitoring byl proveden na 30 stabilních bodech jižní části a 12 bodech v severní části, kde jsou plochy většinou přihlášeny k agro-envi titulu pro chřástala polního.

I. 24. 5. – 25. 5. 2020

II. 19. 6. - 20. 6. 2020

Denní doba sčítání: začátek při soumraku cca od 22. hod. – 03 hod. Mapování může být negativně ovlivněno při silném dešti, nebo větru, kdy je aktivita a slyšitelnost minimální. Počasí bylo při první kontrole nepříznivé, část noci doprovázel silný déšť a vítr, při druhé kontrole bylo bezvětří a polojasno.

Odchyty a kroužkování volajících samců:

Odchyty byly prováděny v nočních hodinách současně při mapování. Při pokusu o atakování nahrávky byli samci chytáni do podběráku. Při odchytech je vždy preferován bezpečný

odchyt, ptáci jsou během kroužkování umístěni v látkových sáčcích, po označení kroužky a zjištění základních biometrických údajů (hmotnost, zobák, vrchol křídla, ocas, tarsus, odhad věku dle metodiky) byli ptáci v místě odchytu po označení vypuštěni.

Výsledky:

- I.** termín **24. 5. – 25. 5. 2020** nebyl zjištěn žádný volající samec. Minimální výška porostu pro výskyt samců (20 cm – výška vzpřímeného chřástala) byla naměřena na 10 z 42 mapovaných lokalit, 6 ploch bylo vypaseno. Na většině ploch byla vegetace nižší a řídká, nevhodná k hnízdění. Výsledky mohly být zkresleny trvalým deštěm, druhou noc bylo mapování proto opakováno na části ploch.
- II.** termín **19. 6. - 20. 6. 2020** byly zjištěny 4 samci, z toho byl odchycen a kroužkován 1 samec. Vhodné porosty pro výskyt chřástalů byly na 38 plochách z celkových 42 sledovaných, 3 plochy byly vypaseny, 1 posekána. Všechny údaje o výskytu v roce 2020 byly vloženy do NDOP AOPK ČR. K dispozici Správy CHKO byla zaslána vrstva GIS.

Další druhy ptáků zjištěných při nočním mapování:

cvrčilka říční	<i>Locustella fluviatilis</i>	3
cvrčilka zelená	<i>Locustella naevia</i>	3
křepelka polní	<i>Coturnix coturnix</i>	2
puštík obecný	<i>Strix aluco</i>	1

L – květnatá louka

R - ruderál

KL - kulturní louka

M - mokřad

Tab. I. Kroužkování

Slavkovský l. 24. - 25.5.	Kroužek	Křídlo	Zobák	Ocas	Tarsus	Hmotnost
	000000					
Slavkovský l. 19.-20.6.						
	H 154775	141	23	62	46	172

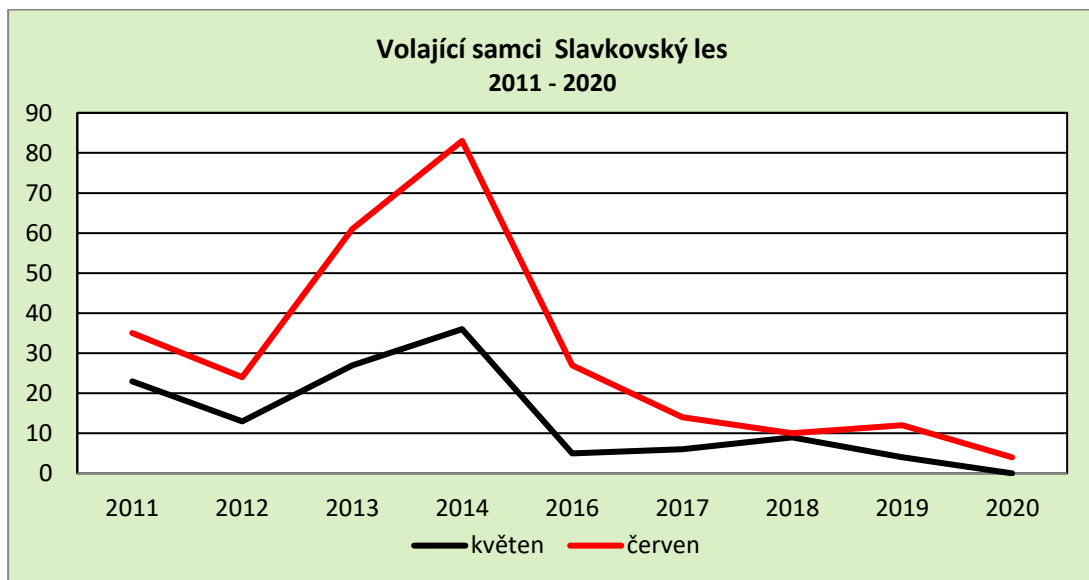
Vyhodnocení:

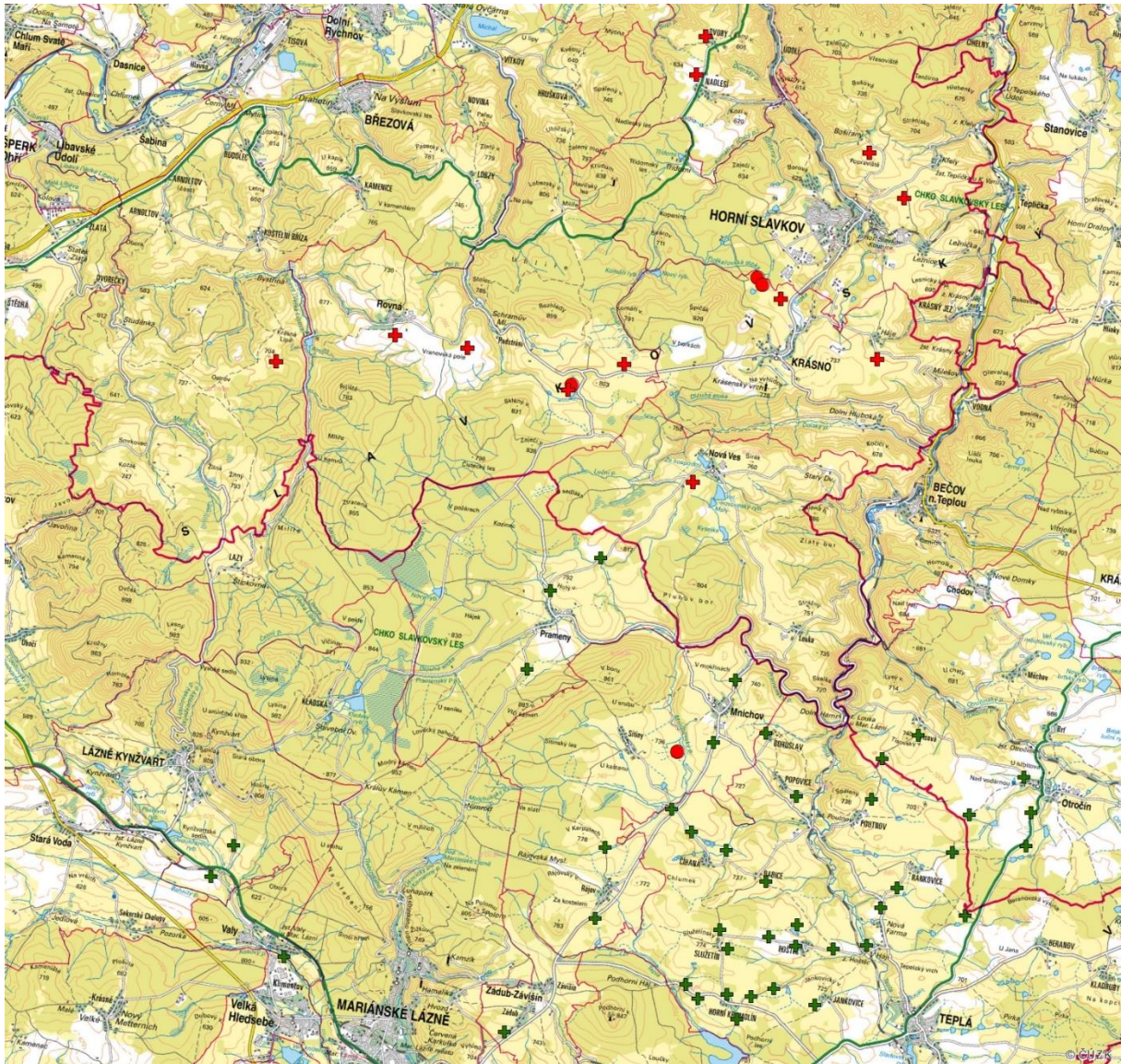
Počátek hnízdní sezony 2020 lze přirovnat klimaticky a stavem vegetace k předcházející sezoně 2019. Porost byl v prvním termínu opět ovlivněn chladným počasím, a přestože probíhá mapování ve stejném termínu již cca 8 let, je stále více ploch v I. termínu s nižším porostem 20cm, které odpovídají výšce dospělého chřástala. V celém území (S+J) slavkovského lesa nebyl slyšen žádný volající samec. Vedle nízkých porostů ovlivnil výsledek i vytrvalý déšť zpočátku nočního monitoringu. Některé plochy byly proto mapovány ještě druhou noc. Ve druhém termínu byla v celé sledované oblasti – (42 bodů) slyšení 4 volající samci (viz příloha). Jedná se o nejnižší početnost samců za celou dobu mapování od roku 2011.

Důvodů je více, řada z nich je známá také ze zahraničí, kde jsou chřástali polní sledováni také kontinuálně, jako v ČR. Změny v krajině vedou k poklesu celkové diverzity krajiny, negativně se projevuje zvyšující se intenzifikace zemědělství, urbanizace a, jsou tu i další faktory, které by bylo nutné relevantně vyhodnotit.

- ve SL převažuje zatravněná zemědělská půda-orná, která je nyní často sečena i několikrát za sezonu, zjevně v na některých blocích dochází k deficitu živin a řídnutí porostů, nástupu společenstev nižšího vzrůstu, druhů chudých půd, atd., což není špatně pro diverzitu jiných organismů, ale pro chřástala polního ztrácí tyto plochy možnost bezpečí jak úkrytu a také nejsou vhodné pro hnízdění.
- Řadu let trvající chladné jaro, ale bez vláh, které přetrvává do jarních měsíců do rychlého nástupu teplého až horkého suchého počasí
- Je také reálné, že se zpožděním se projevuje postupný pokles populace, kdy dochází ke zlomovému efektu rychlého úbytku ptáků, je minulostí, že natalita mohla převýšit mortalitu ptáků, která je až 90% juv na hnízdištích.
- Důsledkem nízkých porostů v květnu a počátkem června je to, že ptáci jsou většinou schopni hnízdit vlivem těchto faktorů pouze jednou a to v pozdějším termínu, kde často dochází k posekání hnízd, či rychlému vypasení hnízdišť.
- Současně s vysycháním krajiny a nedostatkem píce, či pastvy jsou více zemědělsky využívána dříve opuštěná podmáčená lada, dřívě, či naopak později se provádí seče, které zasahují do průběhu hnízdění. Na stále větším počtu ploch probíhá také celoroční pastva. Přestože v roce 2020 byly častější informace o vyšších počtech volajících samců v některých oblastech ČR, nebo hlášení o neobvyklých výskytech v netypických často silně urbánních lokalitách, je viditelný celkový pokles populace v celé ČR i když s občasným meziročním kolísáním. Některé oblasti, které jsou významné pro celou hnízdní populaci ve Slavkovském lese (výběr je možné diskutovat), je vhodné pro nastávající nové dotační období 2022 - 2027 prosadit do LPIS k dotačnímu titulu „chřástal polní“ a prosazovat změnu managementu ve vybraných lokalitách.

Vývoj početnosti na celém území CHKO Slavkovský les





Mapovací body 2020 zelené křížky 2011 – 2020

červené 2019 – 2020

volající samci Crex červené body pouze v II. termínu